

Quality Assurance of Higher Education in South Korea

- ◆ Date : November 22, 2012
- ◆ Presenter : Min-Won SEO, President

Korean University Accreditation Institute, KCUE



한국대학교육협의회
Korean Council for University Education



한국대학평가원
Korean University Accreditation Institute

韓国における 高等教育の質保証

◆2012年11月22日

◆ソ・ミンウォン

韓国大学教育協議会（KCUE）大学評価院長



한국대학교육협의회
Korean Council for University Education



한국대학평가원
Korean University Accreditation Institute

Table of Contents

- I. Introduction of KCUE
- II. Promotion of Quality Assurance in Higher Education by KCUE
- III. Basic Policy and Main Contents of New Institutional Accreditation System
- IV. Industry Perspective University Evaluation in Korea

- I. KCUEの概略
- II. KCUEによる高等教育質保証の推進
- III. 新たな機関別評価認証制の基本方針・内容
- IV. 韓国の産業界との連携による大学評価



I

Introduction of KCUE



I

KCUEの概略

I. Introduction of KCUE

Foundation Background

- ☐ Social upheaval in 1980s led to recognition of need for private organization to promote university cooperation
- ☐ KCUE established in 1982 for government-university mediation, promotion of inter-university collaboration
- ☐ Founding legislation: Korean Council for University Education Act (Act No. 3727)
- ☐ Current membership: 210 four-year universities nationwide as of 2012

I. KCUEの概略

設立の背景

- 社会的激動期であった1980年代に、民間主導の大学協力団体が必要であるという認識が高まる。
- 1982年に、政府・大学間の仲介と大学間連携を推進するための団体として、KCUEが設立される。
- 設置根拠：韓国大学教育協議会法（法律第3727号）
- 加盟大学数：2012年現在、全国から210の4年制大学が加盟

I. Introduction of KCUE

Purposes of Establishment

- ☐ Contribute to development of university education & increase cooperation by providing means of autonomous consultation & mediation on issues common to 4-year universities
- ☐ Support development of university education by increasing university autonomy, strengthening accountability, and making recommendations to gov. on quality improvements and ensuring reflection in policy

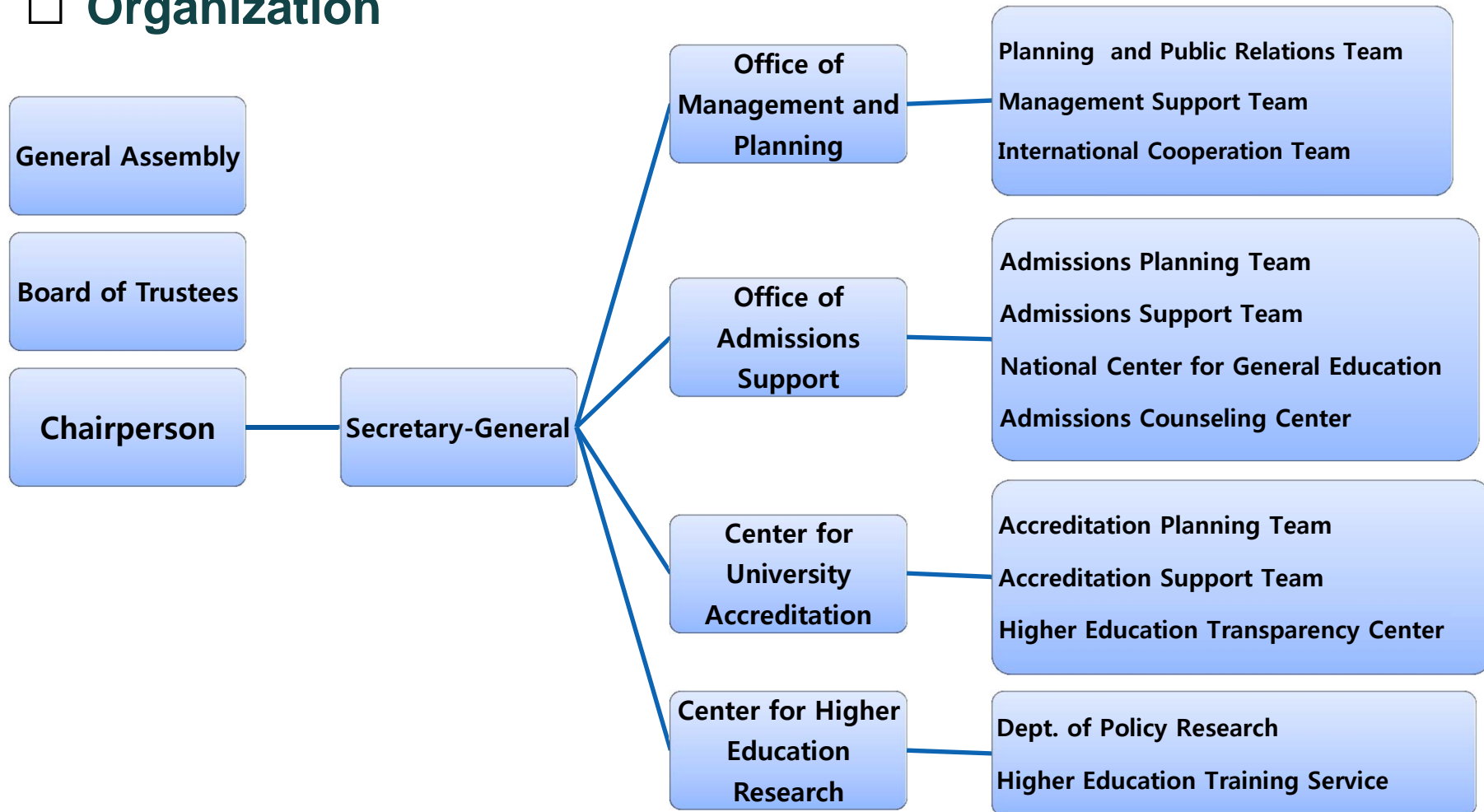
I. KCUEの概略

設立目的

- 4年制大学の共通の問題について、自主的な協議や調整を行うことで、大学教育の発展と大学間連携を強化に資すること。
- 大学の自律性を高め、責務性を強化し、質の改善や政策反映のために政府へ助言・働きかけを行うことで、大学教育の発展を支援すること。

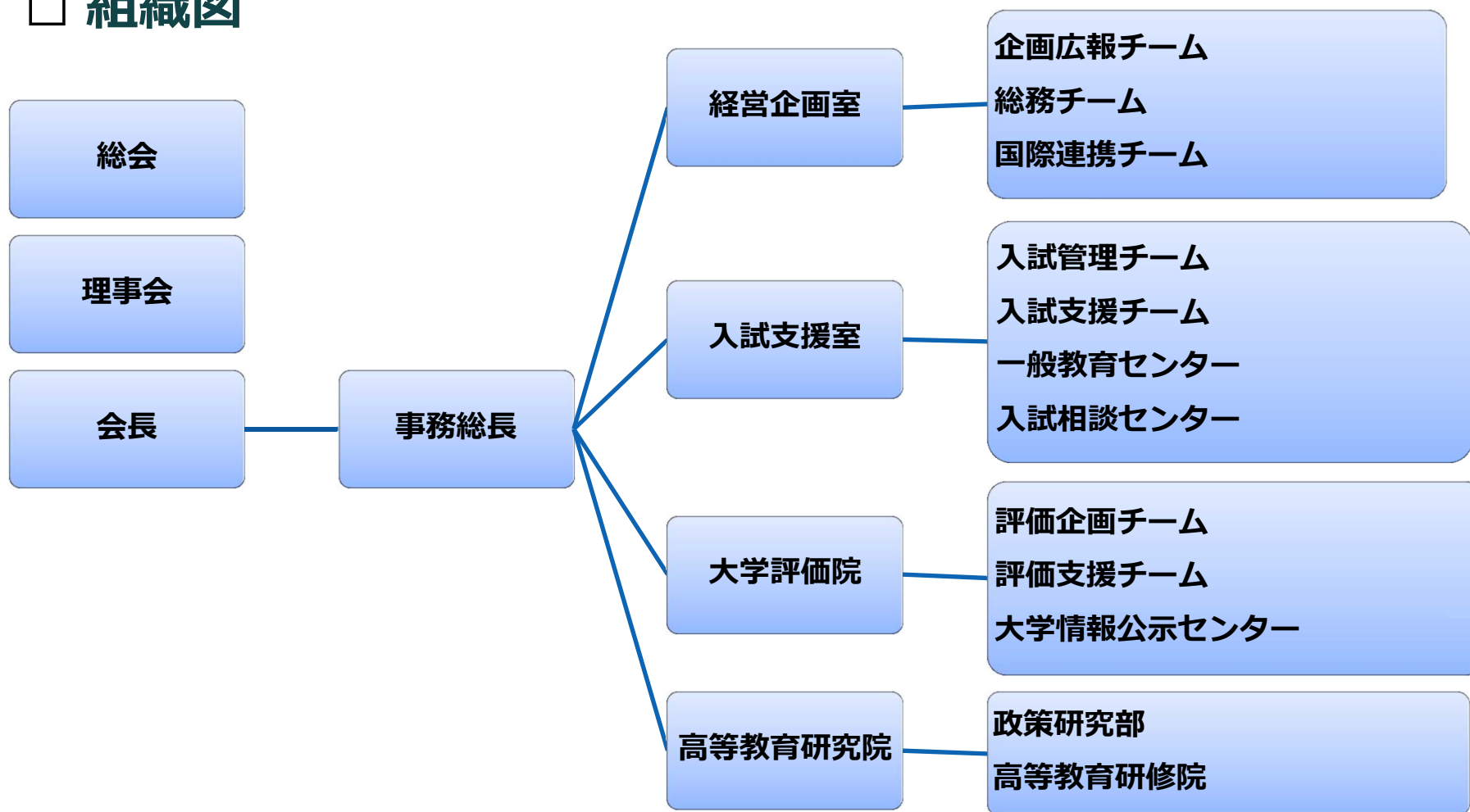
I. Introduction of KCUE

□ Organization



I. KCUEの概略

□ 組織図



I. Introduction of KCUE

☐ General Assembly

| General Universities | | | Education Universities | Industrial Universities | | Correspondence Universities | Total |
|----------------------|--------|-------------|------------------------|-------------------------|---------|-----------------------------|--------------|
| National | Public | Private | National | National | Private | National | |
| 24 | 2 | 157 (11) | 10 | 5 | 7 | 1 | 199 (210) |

☐ Board of Trustees

| Chairperson | Vice-Chairpersons | Trustees | Auditors | Total |
|-------------|-------------------|----------|----------|-------|
| 1 | 3 | 20 | 2 | 26 |

☐ Secretariat

| Secretary-General | Office/Center Directors | Team Leaders | Staff | | | Total |
|-------------------|-------------------------|--------------|-------------|----------------|----------|-------|
| | | | Researchers | Administrators | Dispatch | |
| 1 | 7 | 11 | 21 | 53 | 4 | 97 |

I. KCUEの概略

□ 総会

| 大学 | | | 教育大学 | 産業大学 | | 放送通信大学 | 合計 |
|----|----|-------------|------|------|----|--------|--------------|
| 国立 | 公立 | 私立 | 国立 | 国立 | 私立 | 国立 | |
| 24 | 2 | 157 (11) | 10 | 5 | 7 | 1 | 199 (210) |

□ 理事会

| 会長 | 副会長 | 理事 | 監事 | 合計 |
|----|-----|----|----|----|
| 1 | 3 | 20 | 2 | 26 |

□ 事務部門

| 事務総長 | 室長／院長 | チーム リーダー | 職員 | | | 合計 |
|------|-------|-------------|-----|------|------|----|
| | | | 研究者 | 事務職員 | 派遣職員 | |
| 1 | 7 | 11 | 21 | 53 | 4 | 97 |

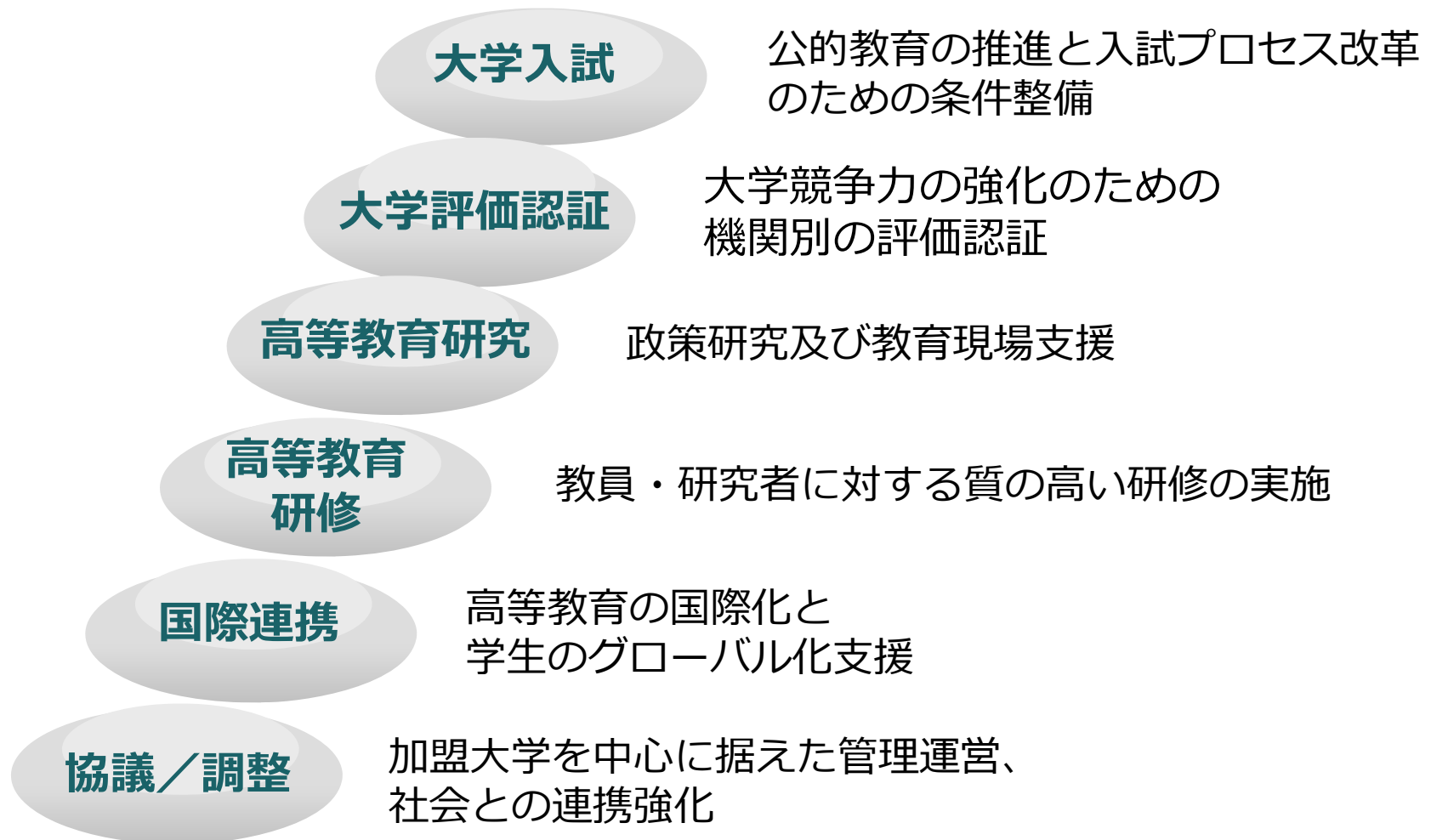
I. Introduction of KCUE

Strategic Objectives



I. KCUEの概略

戦略目標





II

Promotion of Quality Assurance in Higher Education



II

KCUEによる高等教育質保証の推進

II. Promotion of Quality Assurance in Higher Education

University Evaluation: First Generation (1982~1992)

Comprehensive University Evaluation

Comprehensive university evaluation was focusing on superintending guidance and advice for the purpose of improving university education

<Performance of 1st and 2nd Round Comprehensive University Evaluation>

| 1 st Round Comprehensive University Evaluation (1982~1985) | | | 2 st Round Comprehensive University Evaluation (1988~1992) | |
|--|----------------------|---|--|-------------------|
| Year | No. of University | No. of Graduate Schools | Year | No. of University |
| 1982 | 97 | 169 | 1988 | 23 |
| 1983 | 98 | - | 1990 | 21 |
| 1984 | 110 | 184 | 1990 | 23 |
| 1985 | 110 | Integrated evaluation of undergraduate studies | 1991 | 25 |
| | | | 1992 | 27 |
| Total | 415 | 353 | Total | 119 |

II. KCUEによる高等教育質保証の推進

大学機関評価：第1世代（1982～1992）

大学の総合評価

大学の総合評価は、大学教育の改善を目的とし、奨学的指導と助言中心に実施。

<大学の総合評価 対象校数一覧>

| 第1周期 (1982～1985) | | | 第2周期 (1988～1992) | |
|---------------------|-----|-----------------|---------------------|-----|
| 年度 | 大学 | 大学院 | 年度 | 大学 |
| 1982 | 97 | 169 | 1988 | 23 |
| 1983 | 98 | - | 1090 | 21 |
| 1984 | 110 | 184 | 1990 | 23 |
| 1985 | 110 | 学部レベルの評価と 統合 | 1991 | 25 |
| | | | 1992 | 27 |
| 合計 | 415 | 353 | 合計 | 119 |

II. Promotion of Quality Assurance in Higher Education

University Evaluation : Second Generation (1994~2006)

Comprehensive University Accreditation System

Contribute to improvement of quality across university education including operation of university budget, improvement of university administration system and improvement of education conditions through comprehensive education evaluation

<Performance of 1st, 2nd Round Comprehensive University Accreditation>

| 1 st Round Comprehensive University Accreditation System (1994~2000) | | | | 2 nd Round Comprehensive University Accreditation System (2001~2006) | | | |
|---|-----------------------------|------------|-----------------|---|-----------------------------|------------|-----------------|
| Year | University +Graduate School | University | Graduate School | Year | University +Graduate School | University | Graduate School |
| 1994 | 7 | - | - | 2001 | 1 | - | - |
| 1995 | 14 | 9 | - | 2002 | 4 | - | - |
| 1996 | 9 | 2 | - | 2003 | 8 | 1 | - |
| 1997 | 8 | 18 | - | 2004 | 37 | 3 | 1 |
| 1998 | 33 | 20 | 3 | 2005 | 51 | 11 | - |
| 1999 | 13 | 16 | 19 | 2006 | 25 | 31 | 1 |
| 2000 | 3 | 21 | - | | | | |
| Total | 87 | 86 | 22 | Total | 126 | 45 | 2 |

II. KCUEによる高等教育質保証の推進

大学機関評価：第2世代（1994～2006）

大学総合評価認定制

各大学の予算執行・管理運営・教育の状況について総合的に評価することで、大学の質の向上に寄与。

<大学総合評価認定 対象校数一覧>

| 第1周期 (1994～2000) | | | | 第2周期 (2001～2006) | | | |
|---------------------|--------|----|-----|---------------------|--------|----|-----|
| 年度 | 大学+大学院 | 大学 | 大学院 | 年度 | 大学+大学院 | 大学 | 大学院 |
| 1994 | 7 | - | - | 2001 | 1 | - | - |
| 1995 | 14 | 9 | - | 2002 | 4 | - | - |
| 1996 | 9 | 2 | - | 2003 | 8 | 1 | - |
| 1997 | 8 | 18 | - | 2004 | 37 | 3 | 1 |
| 1998 | 33 | 20 | 3 | 2005 | 51 | 11 | - |
| 1999 | 13 | 16 | 19 | 2006 | 25 | 31 | 1 |
| 2000 | 3 | 21 | - | | | | |
| 合計 | 87 | 86 | 22 | 合計 | 126 | 45 | 2 |

II. Promotion of Quality Assurance in Higher Education

Program Accreditation System (1992~2008)

- ✓ Evaluation of 2-3 programs every year
- ✓ Evaluate up to 40 programs by 2008 to improve education and study conditions and education quality in relevant programs

| Year | Area of Study | Year | Area of Study | Year | Area of Study | Year | Area of Study | Year | Area of Study | Year | Area of Study |
|------|--|------|---|------|--|---------------------------------|----------------------------------|----------------------|---------------------------------|-----------|---------------|
| 1992 | Physics | 1998 | Nurse | 2002 | Social Welfare | 2005 | Korean language and literature | 2006 | Music | 2007 | Trading |
| | Electronics | | Pharmacy | | Civil engineering | | Agriculture | | English language and literature | | Mathematics |
| 1993 | Chemistry | 1999 | Law | | Mathematics | | Dance | | Business administration | | Chemistry |
| | Mechanical Engineering | | | 2003 | Economics | | Veterinary science | | Food nutrition | | |
| 1994 | Biological Engineering | | Construction Engineering | | Libraryand information science | | Pharmacy | Computer engineering | 2008 | Economics | |
| | Chemical Engineering | | Physics | | Japanese language and literature | | Information communication | Physics | | | |
| 1995 | Management, Trading, Accounting Department | 2000 | Electric, electronic, information communication | 2004 | Biology and life science | Chinese language and literature | Electric, electronic engineering | Oriental medicine | | | |
| | | | Material engineering | | Mechanical Engineering | Sports | Nurse | | | | |
| 1996 | Medicine, Dentistry, Oriental Medicine | 2001 | Design | | Newspaper and broadcasting ads, promotions | | | | | | |
| | | | Liberal arts | | | | | | | | |

II. KCUEによる高等教育質保証の推進

学問分野別評価認定制(1992~2008)

- ✓ 毎年2~3の学問分野を選定
- ✓ 2008年までに40の学問分野において、教育内容、学習環境、および質の改善へ向けた評価を実施。

| 年度 | 分野 | 年度 | 分野 | 年度 | 分野 | 年度 | 分野 | 年度 | 分野 | 年度 | 分野 |
|------|--------------|------|------------|------|--------------|------|-------|------|---------|------|------|
| 1992 | 物理学 | 1998 | 看護学 | 2002 | 社会福祉学 | 2005 | 韓国語文学 | 2006 | 音楽 | 2007 | 貿易 |
| | 電子工学 | | 薬学 | | 土木工学 | | 能楽 | | 英語文学 | | 数学 |
| 1993 | 化学 | 1999 | 法学 | | 数学 | | 舞踊 | | 経営学 | | 化学 |
| | 機械工学 | | | 2003 | 経済学 | | 獣医学 | | 栄養学 | | |
| 1994 | 生物工学 | | 建設工学 | | 図書館情報学 | | 薬学 | | 計算機工学 | 2008 | 経済学 |
| | 化学工学 | | | | 物理学 | | 日本語文学 | | 情報通信 | | 物理学 |
| 1995 | 管理、取引、会計部門 | 2000 | 電気・電子・情報通信 | 2004 | 生物学・生命科学 | | 中国語文学 | | 電気・電子工学 | | 東洋医学 |
| | | | 材料工学 | | 機械工学 | | スポーツ | | 看護学 | | |
| 1996 | 薬学、歯科医学、東洋医学 | 2001 | デザイン | | | | | | | | |
| | | | 教養学 | | 新聞、放送広告、販売促進 | | | | | | |

II. Promotion of Quality Assurance in Higher Education

University Evaluation from Industrial Viewpoint (2008- Present)

- ✓ Explore solutions for quality disagreement between manpower from university education and those required in industry
- ✓ Provide information required for improvement of university curriculum
- ✓ Deduce and provide results of evaluation which encourage win-win trend of university and industry

<Pursuing Performance of University Evaluation from Industrial Aspects>

| 2008 | | | | 2009 | | | | |
|------------------|--------------------------|-----------------------------|------------------|---------------------|----------------|----------------------|-----------------------------|------------------|
| Area of Industry | Target | No. of evaluated university | No. of companies | Area of Industry | | Target | No. of evaluated university | No. of companies |
| Car | Mechanical engineering | 6 | 3 | Petrochemistry | | Chemical Engineering | 16 | 16 |
| Design | Architecture | 3 | 5 | Precision chemistry | Cosmetic | Chemical Engineering | 12 | 8 |
| Construction | Construction engineering | 4 | 3 | | Pharmaceutical | Chemistry | 8 | 8 |
| Engineering | Civil engineering | 3 | 3 | Game | | Game industry | - | 3 |
| Bank | Business administration | 6 | 3 | | | | | |
| Insurance | | 4 | 4 | | | | | |
| Securities | | 6 | 3 | | | | | |
| Total | 5 majors | 32 universities | 24 companies | Total | | 3 majors | 36 universities | 35 companies |

II. KCUEによる高等教育質保証の推進

産業界との連携による大学評価（2008～）

- ✓ 大学において要請される学生の能力と、産業界が必要とする能力との間にある質的差異の解決を目指す。
- ✓ 大学のカリキュラム改善に必要な情報を提供する。
- ✓ 大学と企業の両方に有益な評価結果を追求し提供する。

<産業界との連携による大学評価の実施状況>

| 2008 | | | | 2009 | | | |
|------|------|--------|-------|------|-------|--------|-------|
| 業界 | 対象分野 | 評価実施校数 | 参加企業数 | 業界 | 対象分野 | 評価実施校数 | 参加企業数 |
| 自動車 | 機械工学 | 6 | 3 | 石油化学 | 化学工学 | 16 | 16 |
| 設計 | 建築学 | 3 | 5 | 精密化学 | 化粧品 | 12 | 8 |
| 施工 | 建築工学 | 4 | 3 | | 薬品 | 8 | 8 |
| 工学 | 土木工学 | 3 | 3 | ゲーム | ゲーム業界 | - | 3 |
| 銀行 | 経営学 | 6 | 3 | | | | |
| 保険 | | 4 | 4 | | | | |
| 証券 | | 6 | 3 | | | | |
| 合計 | 5 分野 | 32 大学 | 24 社 | 合計 | 3 分野 | 36 大学 | 35 社 |

II. Promotion of Quality Assurance in Higher Education

Support Programs for University Self-review

- Introduce for autonomous quality management and reinforcement of responsibility since 2009
- Universities have comprehensively examined, analyzed and evaluated overall school operations including education, research, organization and facility over 1 time in 2 years according to Higher Education Act, and announced the results.
- Avoid uniform evaluation and pursue evaluations in diverse types according to feature of universities by allowing universities to independently determine the items of evaluation (including items of information announcement), evaluation standards, processes and methods

II. KCUEによる高等教育質保証の推進

大学による自己評価の支援

- 大学の自主的な質管理と責任強化のため、2009年より開始。
- 各大学は、高等教育法に基づき、2年に一度、教育・研究・組織・設備等を含めた大学運営の状況を総合的に分析・評価し、その結果を公表する。
- 画一的な評価を避け、それぞれの特徴を反映した評価を目指すことから、各大学は独自の評価事項（情報公示項目を含む）・基準・プロセス・方法を定めることができる。



III

Basic Policy and Main Contents of the New University Accreditation System



III

新たな機関別評価認証制の基本方針・内容

III. Basic Policy and Main Contents of New University Accreditation System

1. History - Korean University Accreditation Institute(KUAI)

- 2009 > Foundation of Korean University Institute affiliated with Korean Council for University Education
> Application for an Implementing Institute of University Institutional Accreditation to the Ministry of Education, Science and Technology
- 2010 > Designation as an Implementing Institute of Institutional Accreditation (Public Notification of the MEST No.2010-386) (Nov. 11, 2010)
- 2011 > Implementation of University Institutional Accreditation
> Award of Accreditation to 30 universities

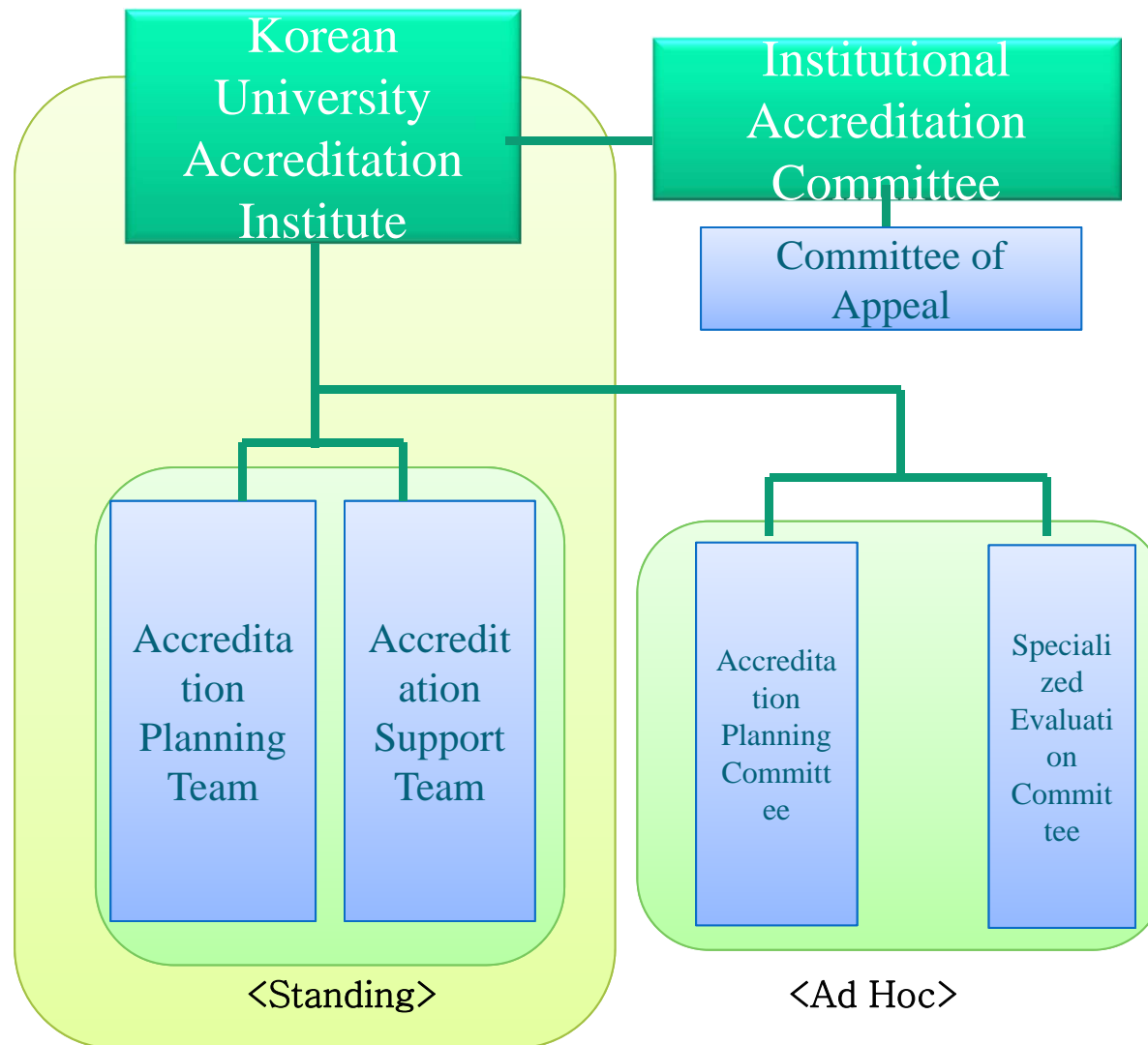
III. 新たな機関別評価認証制の基本方針と内容

1. 沿革 – KCUE大学評価院（KUIAI）

- 2009年 韓国大学教育協議会（KCUE）に附置された組織として、大学評価院を設置
韓国教育科学技術部に、大学機関別評価認証の実施機関となるため、申請
- 2010年 機関別評価認証機関として認定
(韓国教育科学技術部公示2010-386、2010年11月11日)
- 2011年 大学機関別評価認証の開始
30大学に対して適格認定

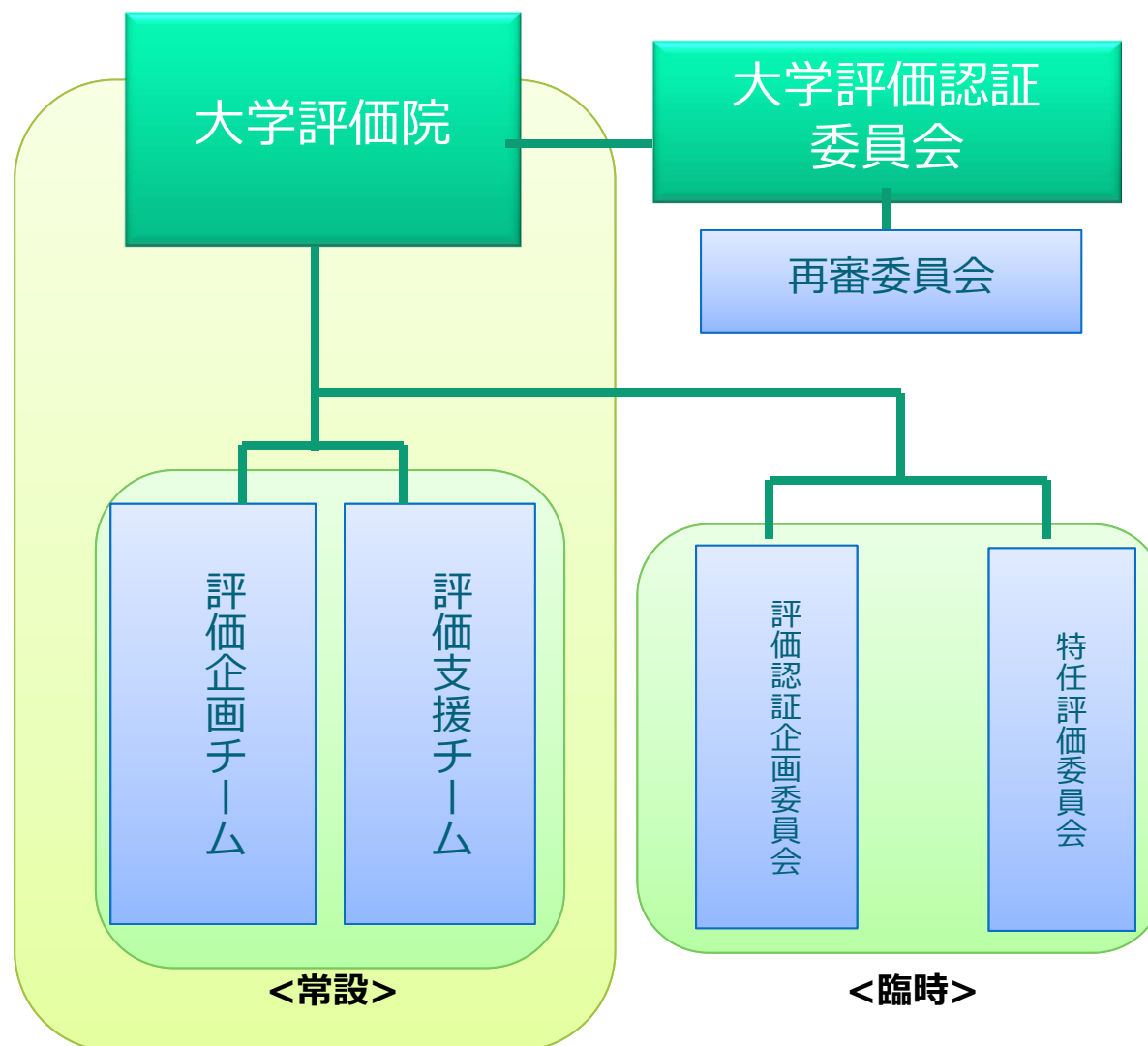
III. Basic Policy and Main Contents of New University Accreditation System

2. Organization



III. 新たな機関別評価認証制の基本方針と内容

2. 組織



III. Basic Policy and Main Contents of New University Accreditation System

3. Legal Grounds of Institutional Accreditation

- ❑ Self-assessment and Institutional Accreditation are distinguished in accordance with related legal provisions. Only institutes authorized by the government shall implement Institutional Accreditation. Universities shall perform self-assessment at least every two years under the legal ground on self-assessment and may acquire Institutional Accreditation from the government-authorized institutes.
- Article 11(2) “Evaluation” of Higher Education Act (newly enacted Oct. 2007)
- Act on Special Cases Concerning the Disclosure of Information by Education-Related Institutions (enacted May. 2007)
- Enforcement Decree of the Act on Special Cases Concerning the Disclosure of Information by Education-Related Institutions (enacted Nov. 2008)
- Regulation on Self-assessment of Higher Education Institutions (Ordinance of the Ministry of Education, Science and Technology No.21, enacted Dec. 2008)
- Regulation on Accreditation of Higher Education Institutions (Presidential Decree No.21163, enacted Dec. 2008)

III. 新しい機関別評価認証制の基本方針と内容

3. 機関別評価認証の法的根拠

- 関連法令に基づき、自己評価と機関別評価認証を分離し、評価認証は、政府による認定を受けた機関のみが実施できる。各大学は、法律に基づき、最短で2年サイクルにより自己評価を実施することが義務付けられている一方、政府認定の評価・認証機関から機関別評価認証を受けることができる。

- 高等教育法第11条の2（評価）（2007年10月改正）
- 教育機関の情報公開に関する特例法（2007年5月施行）
- 教育機関の情報公開に関する施行令（2008年11月施行）
- 高等教育機関の自己評価に関する規則
（教育科学技術部令第21号、2008年12月施行）
- 高等教育機関の評価・認証等に関する規定
（大統領令第21163号、2008年12月施行）

III. Basic Policy and Main Contents of New University Accreditation System

3. Legal Grounds of Institutional Accreditation

❑ Designation as an Implementing Institute of Institutional Accreditation (Public Notification of the MEST No.2010-386)

- According to newly amended and enacted laws, universities shall implement self-assessment and may acquire Institutional Accreditation from the government-authorized institutes. Therefore, Korean Council for University Education-affiliated Korean University Accreditation Institute made preparations to be qualified as an implementing institute, applied for it in 2009 based on the government's plan on the authorization of higher education accreditation-implementing institutes, and obtained the authorization from the MEST in November 11, 2010.
- KUAI was recognized by the government as an implementing institute; it started to implement Institutional Accreditation since 2011.
- In accordance with Article 11(2) Paragraph 4 of Higher Education Act, the results of university evaluation·accreditation shall be used for the government's administrative and financial policies starting from 2014.

III. 新しい機関別評価認証制の基本方針と内容

3. 機関別評価認証の法的根拠

- 機関別認証評価機関の認定（韓国教育科学技術部公示2010-386）
 - 新たに改正・施行された法律に従い、各大学は自己評価を実施することが義務付けられ、また政府認定の評価・認証機関から機関別評価認証を受けることができるようになった。このことに伴い、KCUEに附置された大学評価院（KUAI）は、機関別評価認証制における評価実施機関として認定を得るため、2009年に策定した計画を基に申請を行い、2010年11月11日に教育科学技術部より機関別評価認証制の評価実施機関として認定を受けた。
 - 大学評価院（KUAI）は、政府からの評価機関の認定を受けて、2011年より機関別評価認証を行っている。
 - 高等教育法第11条の2第4項に基づき、2014年より大学の評価認証の結果は、政府による大学への行政的または財政的支援のために活用されることになる。

III. Basic Policy and Main Contents of New University Accreditation System

4. Meaning

- Institutional Accreditation: a system to determine whether universities satisfy basic requirements as educational institutions and to provide public confidence by making public the results.
- Accreditation subjects are not limited to several universities or programs; they involve the whole of institutional management.
- Experts' opinions are used to confirm whether universities meet the accreditation criteria.
- Social respectability is accorded to universities which satisfy the criteria by publishing the results.
- Acquisition of the Accreditation
- The acquisition of the accreditation means: (1) universities satisfy minimum requirements for assuring qualities of education, which universities and higher education-related laws such as 「University Foundation·Management Regulation」 hope to realize, in all factors that consist of university management and education (mission and development plans, education, the institutional community, educational facilities, financial management, community service); and (2) universities make continuous efforts to improve qualities.

III. 新しい機関別評価認証制の基本方針と内容

4. 定義

- 機関別評価認証：大学が教育機関として必要な基本的条件を満たしているか評価を行い、評価結果を公表することで、当該教育機関に対する社会の信頼を構築するための仕組み。
 - ・ 大学の一部局または一つのプログラムではなく、大学全体が評価の対象となる。
 - ・ 評価機関が示す基準を大学が満たしているか否かについて、専門家が判断する。
 - ・ 認定基準を満たしている大学はその旨が周知され、もって当該大学の社会的責任が果たされる。

- 適格認定
 - ・ 機関別評価認証の結果として適格認定を得るということは、(1) 大学自身が求める、また大学の設置・運営その他の高等教育関連法令で要求されている教育の質に係る要素（大学の使命、教職員、カリキュラム、施設、財務、運営管理、地域支援等）において、最低限の条件を満たしているということの意味し、(2) また、当該大学が継続的な質の改善に取り組んでいるという意味も含む。

III. Basic Policy and Main Contents of New University Accreditation System

5. General Direction

☐ Focus on Student Learning Outcomes as Universities' Educational Achievement

- International acceptability is considered in relation with mutual exchange of students among nations and credit transfer.
- Evaluation focusing on qualities of student education and the educational environment is preferred.

☐ Encouragement of Each University's True Uniqueness

- Uniqueness is promoted rather than standardization based on objective evaluation criteria.
- Considering institutions' characteristics, models are selected except the ones satisfying minimum requirements.

☐ Assurance and Enhancement of Quality

- The primary focus is put on the universities' quality assurance.
- Voluntary evaluation system to continuously enhance the quality is encouraged.

☐ Award of Public Confidence to Universities for Satisfying Minimum Requirement

- The accreditation is given to prove the satisfaction of the minimum requirement.
- The results are published to show universities' quality education.

III. 新しい機関別評価認証制の基本方針と内容

5. 基本方針

- 大学の教育成果の追求のため、学生の学習成果の達成を重視
 - 国際通用性について、国境を越えた学生の交流と単位互換を通じて考慮する。
 - 特に学生への教育内容と学習環境の質を重視する。
- 大学の自律性と真の独自性の追求
 - 客観的な評価項目に基づき、標準化ではなく独自性を促す。
 - 各機関の特徴を鑑み、最低基準を満たしているかどうかの判断の他に、優良事例を選定。
- 質の保証と向上
 - 大学の質保証を最優先とする。
 - 継続的な質の向上のための、自発的評価制度を支援する。
- 求められる社会責任の遂行と、国民からの信頼の獲得
 - 適格認定は、最低限の社会責任遂行の証となる。
 - 評価結果の公表により、大学教育の質を証明する。

III. Basic Policy and Main Contents of New University Accreditation System

6. Purpose

University Institutional Accreditation offers the accreditation criteria to: (1) prepare universities to possess basic requirements and characteristics as educational institutions to live up to the global trend of promoting quality control system of higher education system; (2) bolster Korean universities' competitiveness at home and abroad; (3) establish universities' accountability to enhance higher education quality; and (4) set the quality assurance system of higher education for promoting international acceptability and exchange and cooperation.

- ☐ Assuring University Education's Quality through the Third Party's External Evaluation
- ☐ Strengthening Universities' accountability with the Expansion of Institutions' Autonomy
- ☐ Fulfilling the Public's Right To Know about University Education Quality
- ☐ Increasing International Acceptability of the Evaluation System

III. 新しい機関別評価認証制の基本方針と内容

6. 目的

大学機関別評価認証において適格認定の基準を設ける理由は次のとおりである。

- (1) 高等教育の質管理システムを追求する世界的な流れの中で、大学が最低要件の充足と個性の発揮をできるようにするため
- (2) 韓国の大学の国内および海外での競争力を養うため
- (3) 高等教育の質向上のための大学の責任を明らかにするため
- (4) 国際通用性向上、国際交流、国際協働の推進に向けた高等教育の質保証制度の確立のためである。

- 大学の教育の質を、第三者機関により保証する。
- 大学の自律性拡大に伴い、大学の責務を強化する。
- 社会が大学教育の質について知る権利を満たす。
- 評価システムの国際通用性を高める。

III. Basic Policy and Main Contents of New University Accreditation System

7. Basic Policy of Accreditation

| | |
|------------------------|--|
| Evaluation Content | <ul style="list-style-type: none">● 3 Step : Category(6)/Area(17)/ Criteria(54) |
| Self-review Report | <ul style="list-style-type: none">● Minimize self-review report:● 2/3 of Criteria(55) are evaluated by the information disclosure, homepage, bulletin, etc. |
| Evaluators | <ul style="list-style-type: none">● Professionals by evaluation area |
| Training of Evaluators | <ul style="list-style-type: none">● Strengthen improvement of professionalism: utilizing detailed evaluation manual |

III. 新しい機関別評価認証制の基本方針と内容

7. 評価認証の基本構成

評価の基準

- 3つの階層：
評価領域（6）／評価分野（17）／評価項目（54）

自己評価 報告書

- 自己評価報告書作成の最小化：
- 評価項目の2／3の項目は、情報公表、ホームページ、刊行物等により評価

評価者

- 評価分野に係る専門家

評価者研修

- 専門性の向上を目指す：評価マニュアルの活用

III. Basic Policy and Main Contents of New University Accreditation System

7. Basic Policy of Accreditation

| | |
|----------------------|---|
| Site Visit Period | <ul style="list-style-type: none">● Evaluation Activities: 2~3 days |
| Cost | <ul style="list-style-type: none">● 2 days : 23,130,000 won● 3 days : 29,820,000 won |
| Result & Utilization | <ul style="list-style-type: none">● Accredited/Not Accredited : focused on initial objective of evaluation● Select Best practice● utilization of result |
| Main Characteristics | <ul style="list-style-type: none">● University focused evaluation● Paper-less evaluation oriented● Authentic evaluation oriented● Consulting evaluation oriented |

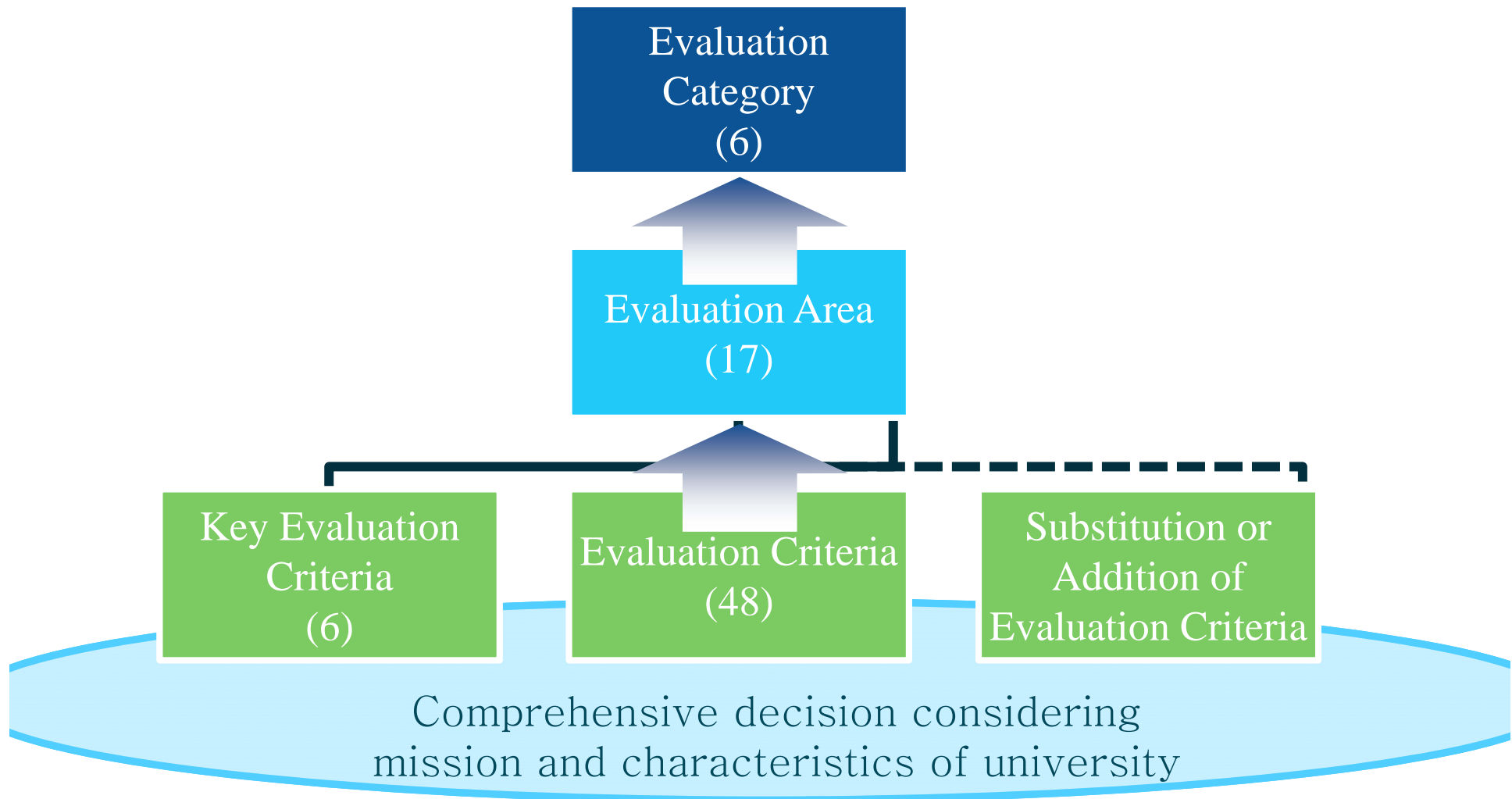
III. 新しい機関別評価認証制の基本方針と内容

7. 評価認証の基本構成

| | |
|-------------|--|
| 訪問調査期間 | <ul style="list-style-type: none">● 2～3日 |
| 費用 | <ul style="list-style-type: none">● 2日間：2,313万ウォン● 3日間：2,982万ウォン |
| 判定と その活用 | <ul style="list-style-type: none">● 適格認定／不認定：評価認証の本来の目的に焦点を置いた評価● 優良事例を選定する。● 判定結果を活用する。 |
| 特長 | <ul style="list-style-type: none">● 大学を中心に据えた評価● 紙媒体の削減（Paper-less）の評価● 大学の自発による評価● コンサルティングの実施 |

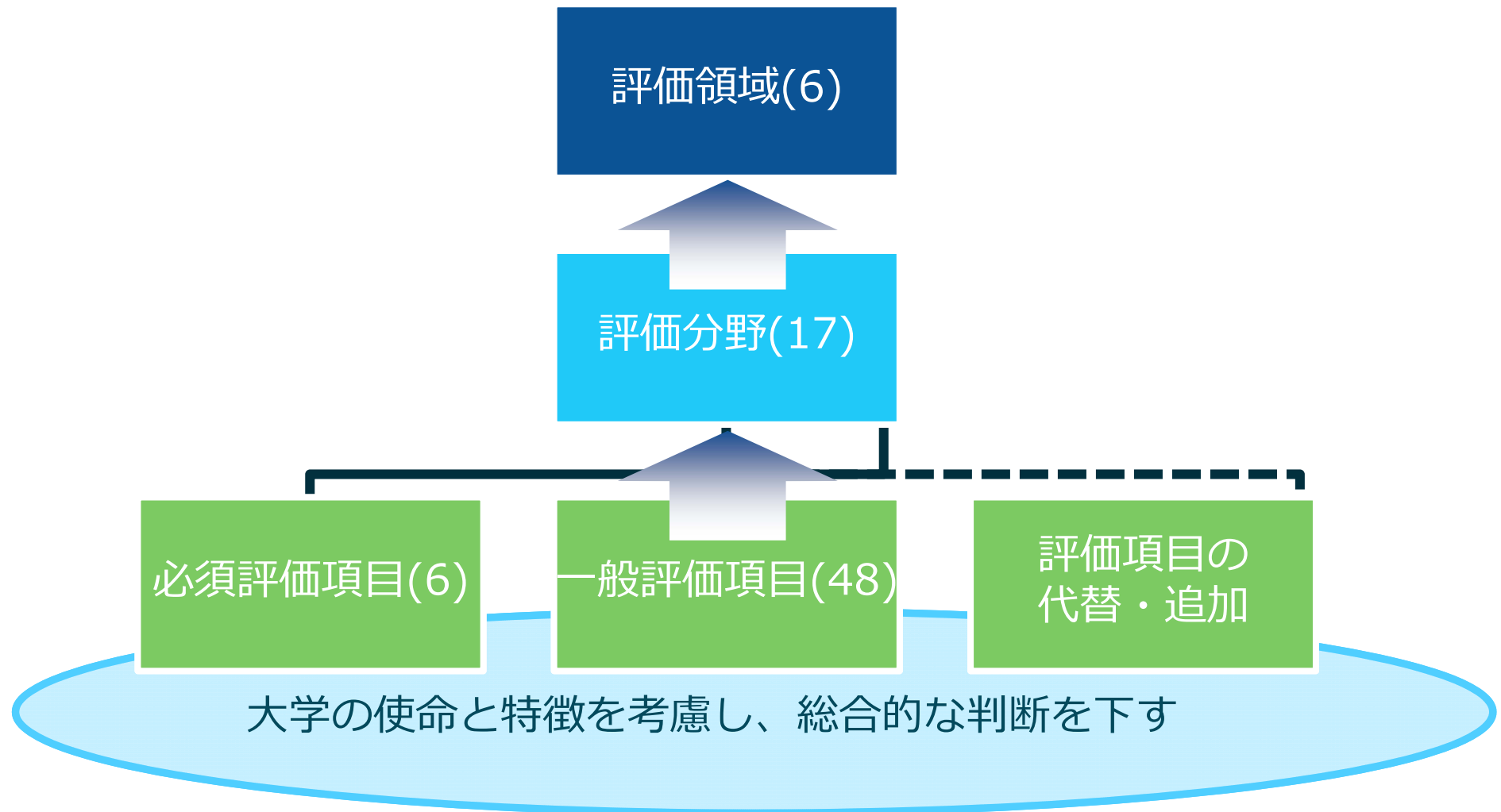
III. Basic Policy and Main Contents of New University Accreditation System

8. Structure of Evaluation Content



III. 新しい機関別評価認証制の基本方針と内容

8. 評価基準の構成



III. Basic Policy and Main Contents of New University Accreditation System

8. Structure of Evaluation Content

| Evaluation Category | Evaluation Area | Evaluation Criteria |
|--|--|---------------------|
| 1. University Mission and Development Plan | 1.1 University mission and goal of education | 1 |
| | 1.2 Development plan and characterization | 2 |
| | 1.3 Self evaluation | 1 |
| 2. University Members | 2.1 Professors | 8 |
| | 2.2 Staffs | 3 |
| | 2.3 Students | 4 |
| 3. Education | 3.1 Curriculum | 7 |
| | 3.2 Learning, Teaching | 3 |
| | 3.3 School affair management | 4 |
| | 3.4 Education performance | 2 |

| Evaluation Category | Evaluation Area | Evaluation Criteria |
|--------------------------------------|--|---------------------|
| 4. Education facility | 4.1 Basic education facility | 4 |
| | 4.2 Education support facility | 3 |
| | 4.3 Library | 1 |
| 5. University Finance and management | 5.1 Financing | 4 |
| | 5.2 Finance organization and execution | 3 |
| | 5.3 Audit | 2 |
| 6. Social Service | 6.1 Social service | 2 |

6 evaluation categories,
17 evaluation areas,
54 evaluation criteria

III. 新しい機関別評価認証制の基本方針と内容

8. 評価基準の構成

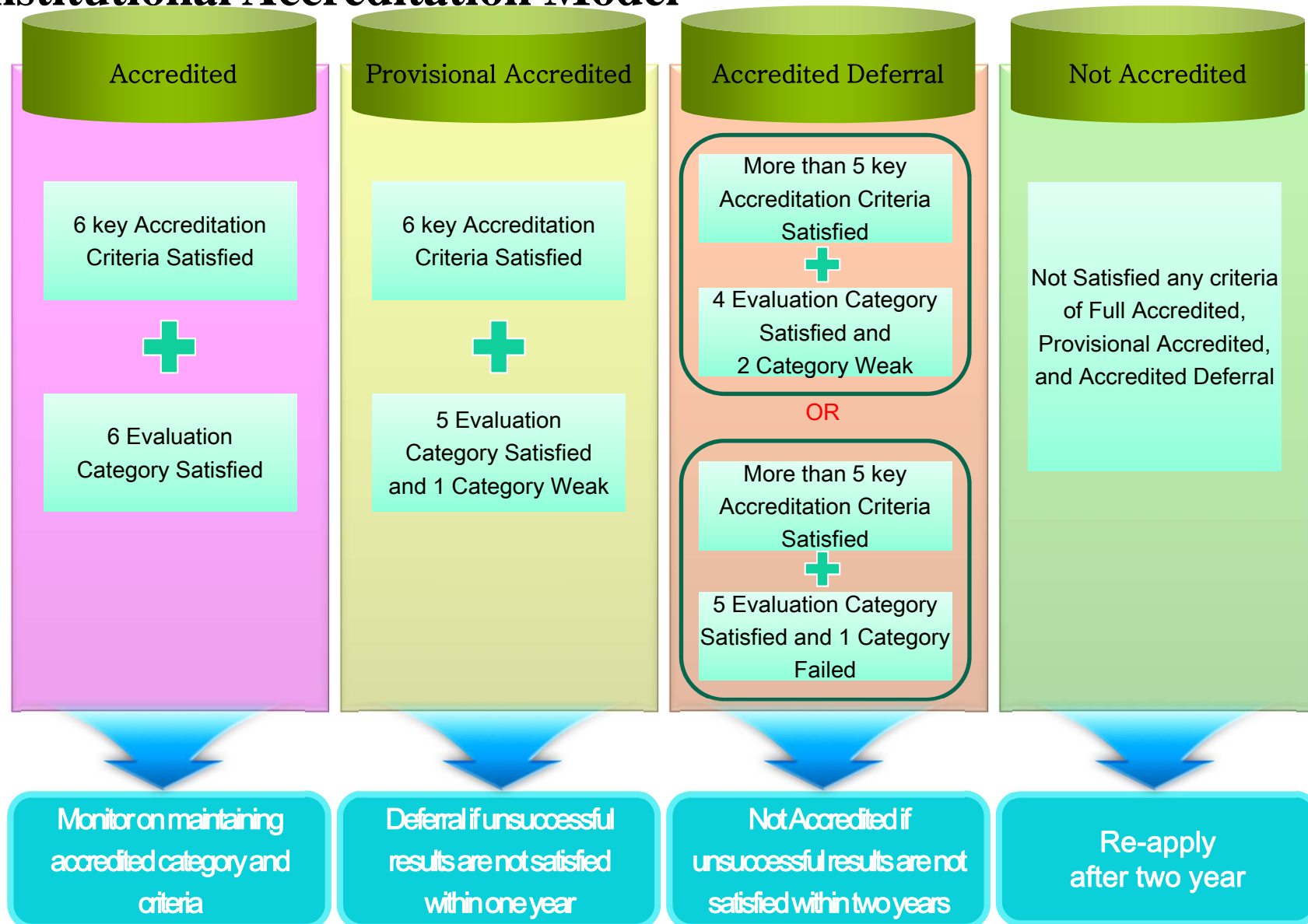
| 評価領域 | 評価分野 | 評価項目 |
|--------------------|----------------------|------|
| 1. 大学の使命 及び発展計画 | 1.1 大学の使命及び 教育の目的 | 1 |
| | 1.2 発展・個性化の ための計画 | 2 |
| | 1.3 自己評価 | 1 |
| 2. 教職員 及び学生 | 2.1 教員 | 8 |
| | 2.2 職員 | 3 |
| | 2.3 学生 | 4 |
| 3. 教育 | 3.1 教育プログラム | 7 |
| | 3.2 教授・学習 | 3 |
| | 3.3 教育研究の運営 | 4 |
| | 3.4 教育実績 | 2 |

| 評価領域 | 評価分野 | 評価項目 |
|---------|------------|------|
| 4. 施設 | 4.1 基本的な施設 | 4 |
| | 4.2 補助的な施設 | 3 |
| | 4.3 図書館 | 1 |
| 5. 財務管理 | 5.1 財源 | 4 |
| | 5.2 予算管理 | 3 |
| | 5.3 会計監査 | 2 |
| 6. 地域貢献 | 6.1 地域貢献 | 2 |

6 領域、17 分野、54 項目

III. Basic Policy and Main Contents of New University Accreditation System

9. Institutional Accreditation Model



III. 新しい機関別評価認証制の基本方針と内容

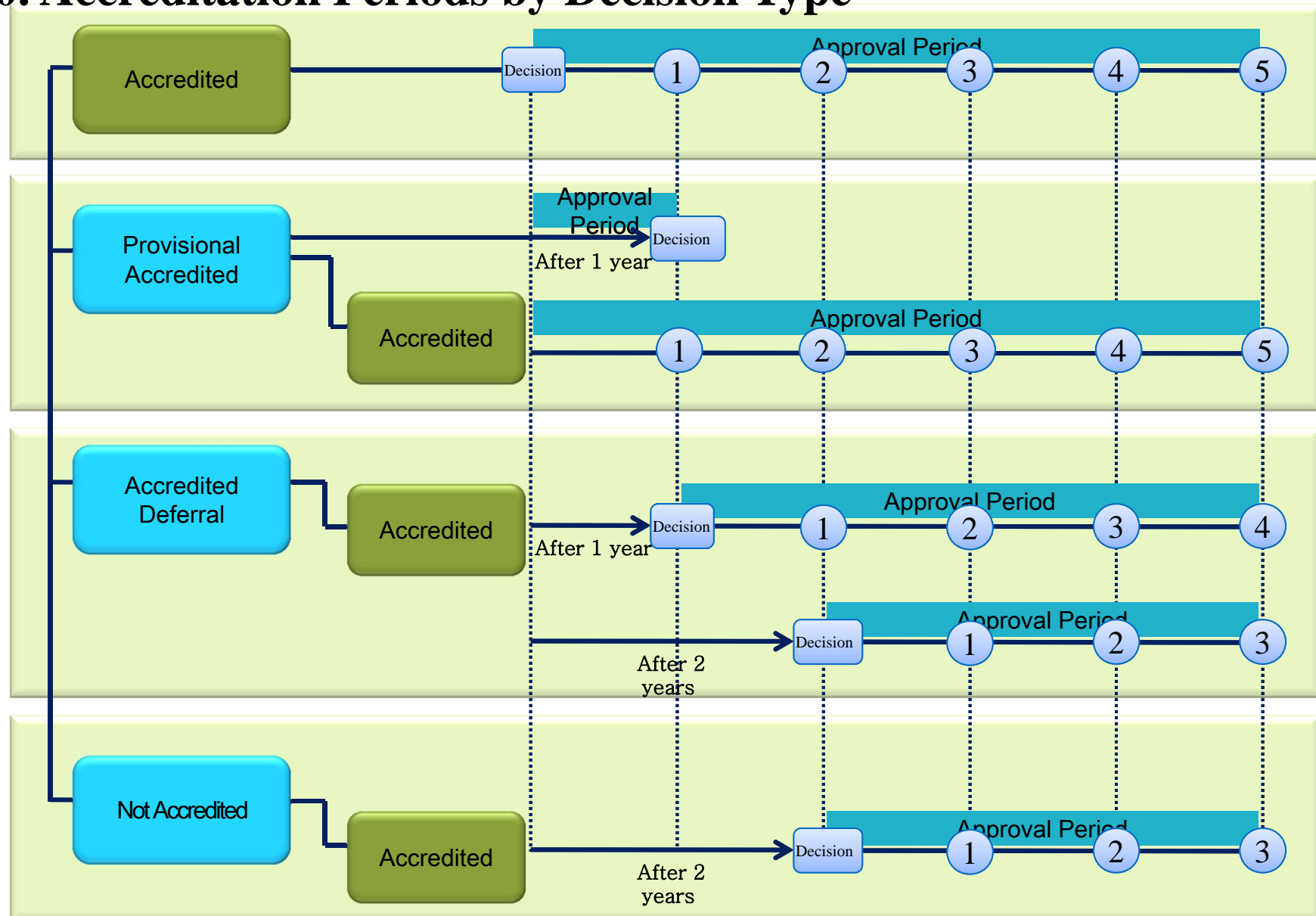
9. 認定モデル



III. Basic Policy and Main Contents of New University

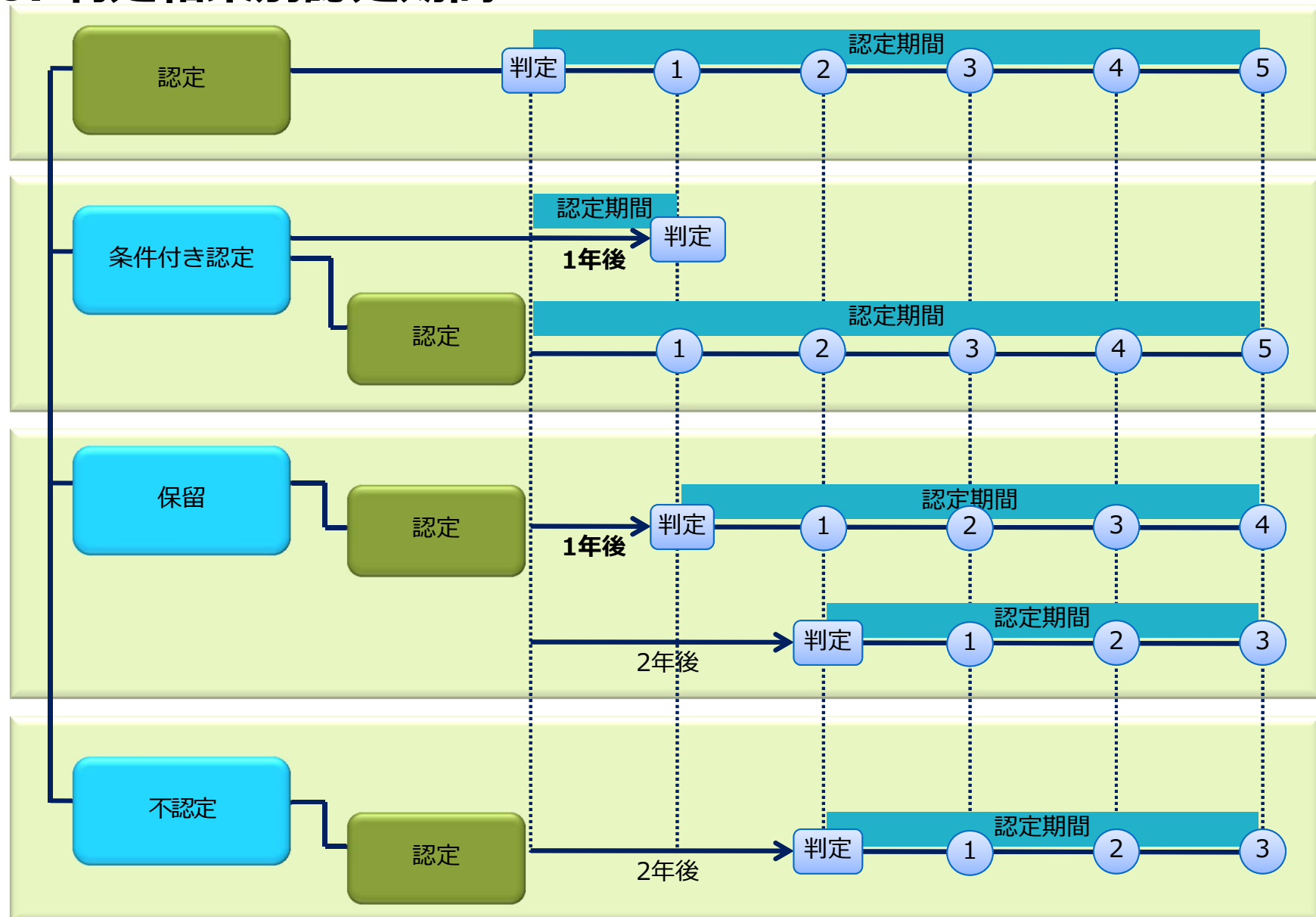
Accreditation System

10. Accreditation Periods by Decision Type



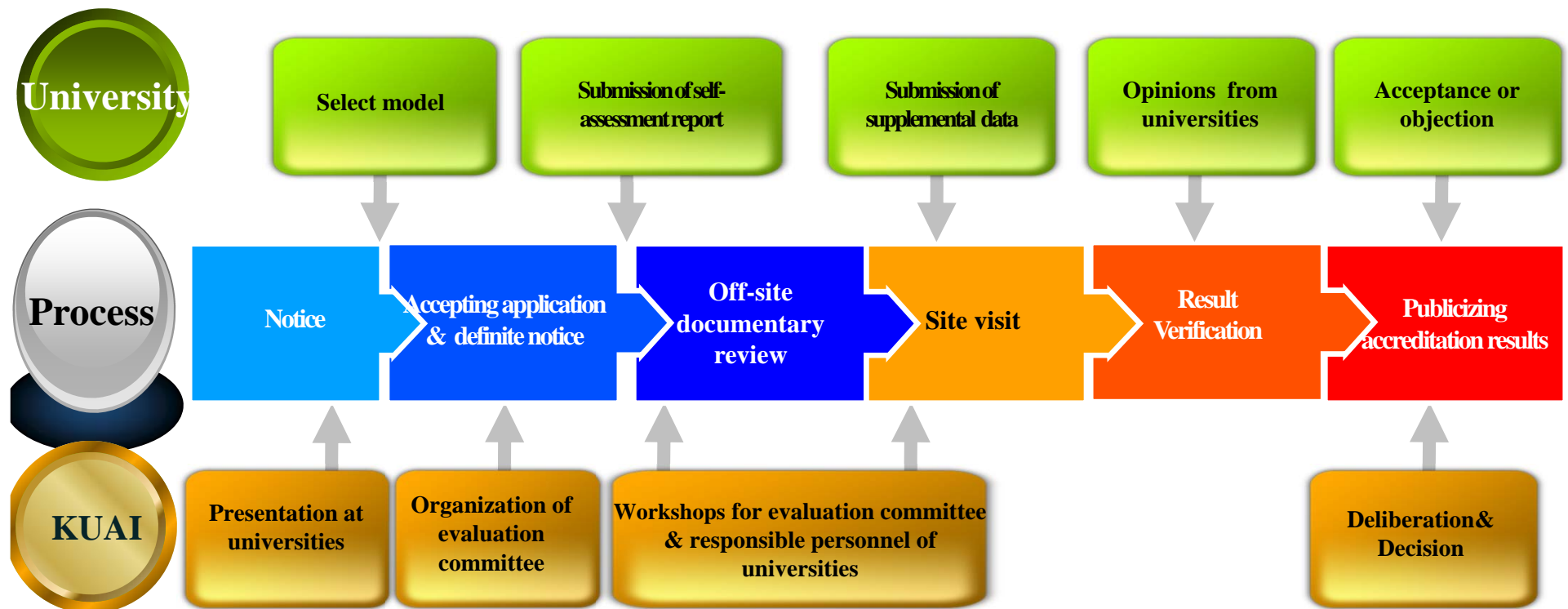
III. 新しい機関別評価認証制の基本方針と内容

10. 判定結果別認定期間



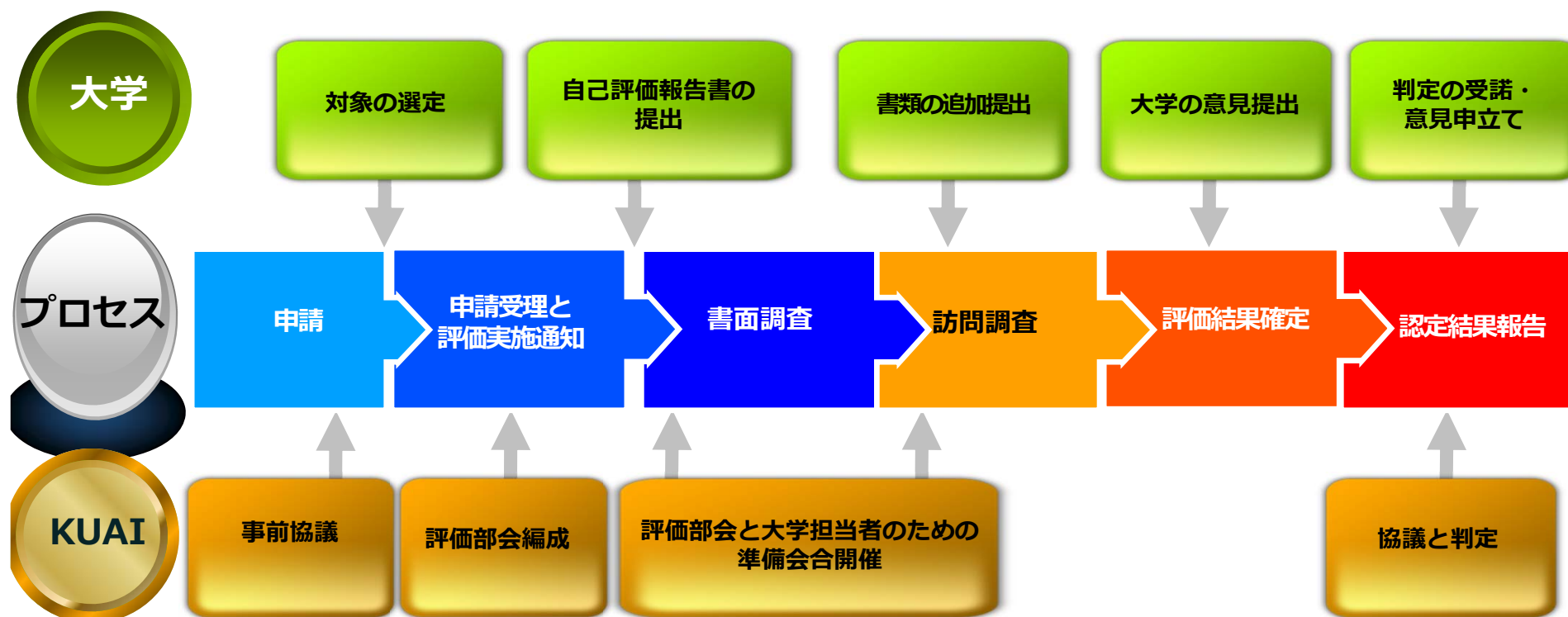
III. Basic Policy and Main Contents of New University Accreditation System

11. Accreditation Process



III. 新しい機関別評価認証制の基本方針と内容

11. 評価認証プロセス



III. Basic Policy and Main Contents of New University Accreditation System

12. Accreditation Colleges

| | Category | Location | Colleges | Accreditation Period |
|----|----------|-------------|--------------------------------|-----------------------|
| 1 | Private | Gyeonggi | KANGNAM UNIVERSITY | 2012.02.01~2017.01.31 |
| 2 | National | Gyeongnam | GYEONGSANG NATIONAL UNIVERSITY | 2012.02.01~2017.01.31 |
| 3 | Private | Gyeongbuk | KYUNGIL UNIVERSITY | 2012.02.01~2017.01.31 |
| 4 | Private | Seoul | KYUNGHEEUNIVERSITY | 2012.02.01~2017.01.31 |
| 5 | National | Jeonbuk | KUNSAN NATIONAL UNIVERSITY | 2012.02.01~2017.01.31 |
| 6 | Private | Chungcheong | KKOTTONGNAE UNIVERSITY | 2012.02.01~2017.01.31 |
| 7 | Private | Seoul | DUKSUNG WOMEN'S UNIVERSITY | 2012.02.01~2017.01.31 |
| 8 | Private | Seoul | DONGGUK UNIVERSITY | 2012.02.01~2017.01.31 |
| 9 | Private | Busan | DONGSEO UNIVERSITY | 2012.02.01~2017.01.31 |
| 10 | National | Seoul | SEOUL NATIONAL UNIVERSITY | 2012.02.01~2017.01.31 |
| 11 | Private | Seoul | SUNGKYUNKWAN UNIVERSITY | 2012.02.01~2017.01.31 |
| 12 | Private | Ulsan | UNIVERSITY OF ULSAN | 2012.02.01~2017.01.31 |
| 13 | Private | Gyeongnam | INJE UNIVERSITY | 2012.02.01~2017.01.31 |
| 14 | City | Incheon | UNIVERSITY OF INCHEON | 2012.02.01~2017.01.31 |
| 15 | Private | Incheon | INHA UNIVERSITY | 2012.02.01~2017.01.31 |
| 16 | National | Gwangju | CHONNAM NATIONAL UNIVERSITY | 2012.02.01~2017.01.31 |
| 17 | National | Jeonbuk | CHONBUK NATIONAL UNIVERSITY | 2012.02.01~2017.01.31 |
| 18 | National | Jeju | JEJU NATIONAL UNIVERSITY | 2012.02.01~2017.01.31 |

III. 新しい機関別評価認証システムの基本方針と内容

12. 適格認定校

| | カテゴリー | 場所 | 大学名 | 認定期間 |
|----|-------|-----|---------|-----------------------|
| 1 | 私立 | 京畿 | 江南大学校 | 2012.02.01~2017.01.31 |
| 2 | 国立 | 慶南 | 慶尚大学校 | 2012.02.01~2017.01.31 |
| 3 | 私立 | 慶北 | 慶一大学校 | 2012.02.01~2017.01.31 |
| 4 | 私立 | ソウル | 慶熙大学校 | 2012.02.01~2017.01.31 |
| 5 | 国立 | 全北 | 群山大学校 | 2012.02.01~2017.01.31 |
| 6 | 私立 | 忠清 | 花村大学校 | 2012.02.01~2017.01.31 |
| 7 | 私立 | ソウル | 徳成女子大学校 | 2012.02.01~2017.01.31 |
| 8 | 私立 | ソウル | 東國大学校 | 2012.02.01~2017.01.31 |
| 9 | 私立 | 釜山 | 東西大学校 | 2012.02.01~2017.01.31 |
| 10 | 国立 | ソウル | ソウル大学校 | 2012.02.01~2017.01.31 |
| 11 | 私立 | ソウル | 成均館大学校 | 2012.02.01~2017.01.31 |
| 12 | 私立 | 蔚山 | 蔚山大学校 | 2012.02.01~2017.01.31 |
| 13 | 私立 | 慶南 | 仁済大学校 | 2012.02.01~2017.01.31 |
| 14 | 公立 | 仁川 | 仁川大学校 | 2012.02.01~2017.01.31 |
| 15 | 私立 | 仁川 | 仁荷大学校 | 2012.02.01~2017.01.31 |
| 16 | 国立 | 光州 | 全南大学校 | 2012.02.01~2017.01.31 |
| 17 | 国立 | 全北 | 全北大学校 | 2012.02.01~2017.01.31 |
| 18 | 国立 | 済州 | 済州大学校 | 2012.02.01~2017.01.31 |

III. Basic Policy and Main Contents of New University Accreditation System

12. Accreditation Colleges

| | Category | Location | Colleges | Accreditation Period |
|----|----------|-----------|--|-----------------------|
| 19 | Private | Gwangju | CHOSUN UNIVERSITY | 2012.02.01~2017.01.31 |
| 20 | Private | Seoul | CHUNG-ANG UNIVERSITY | 2012.02.01~2017.01.31 |
| 21 | National | Daejeon | CHUNGNAM NATIONAL UNIVERSITY | 2012.02.01~2017.01.31 |
| 22 | Private | Gyeongbuk | POHANG UNIVERSITY OF SCIENCE AND TECHNOLOGY | 2012.02.01~2017.01.31 |
| 23 | Private | Chungnam | KOREA UNIVERSITY OF TECHNOLOGY AND EDUCATION | 2012.02.01~2017.01.31 |
| 24 | Private | Gyeongbuk | HANDONG GLOBAL UNIVERSITY | 2012.02.01~2017.01.31 |
| 25 | Private | Gangwon | HALLYM UNIVERSITY | 2012.02.01~2017.01.31 |
| 26 | Private | Chungnam | HANSEO UNIVERSITY | 2012.02.01~2017.01.31 |
| 27 | Private | Gyeonggi | HANSHIN UNIVERSITY | 2012.02.01~2017.01.31 |
| 28 | Private | Gyeonggi | HANYANG UNIVERSITY(ERICA) | 2012.02.01~2017.01.31 |
| 29 | Private | Seoul | HANYANG UNIVERSITY | 2012.02.01~2017.01.31 |
| 30 | Private | Jeonbuk | HOWON UNIVERSITY | 2012.02.01~2017.01.31 |

III. 新しい機関別評価認証制の基本方針と内容

12. 適格認定校

| | カテゴリー | 場所 | 大学名 | 認定期間 |
|----|-------|-----|-------------------|-----------------------|
| 19 | 私立 | 光州 | 朝鮮大学校 | 2012.02.01~2017.01.31 |
| 20 | 私立 | ソウル | 中央大学校 | 2012.02.01~2017.01.31 |
| 21 | 国立 | 大田 | 忠南大学校 | 2012.02.01~2017.01.31 |
| 22 | 私立 | 慶北 | 浦項工科大学校 | 2012.02.01~2017.01.31 |
| 23 | 私立 | 忠南 | 韓国技術教育大学校 | 2012.02.01~2017.01.31 |
| 24 | 私立 | 慶北 | 韓東国際大学校 | 2012.02.01~2017.01.31 |
| 25 | 私立 | 江原 | 翰林大学校 | 2012.02.01~2017.01.31 |
| 26 | 私立 | 忠南 | 韓瑞大学校 | 2012.02.01~2017.01.31 |
| 27 | 私立 | 京畿 | 韓神大学校 | 2012.02.01~2017.01.31 |
| 28 | 私立 | 京畿 | 漢陽大学校（ERICAキャンパス） | 2012.02.01~2017.01.31 |
| 29 | 私立 | ソウル | 漢陽大学校 | 2012.02.01~2017.01.31 |
| 30 | 私立 | 全北 | 湖原大学校 | 2012.02.01~2017.01.31 |



IV

Industry Perspective University Evaluation in Korea



IV

韓国 of 産業界との連携による大学評価

IV. Industry Perspective University Evaluation in Korea

Concept of the Evaluation



Concept

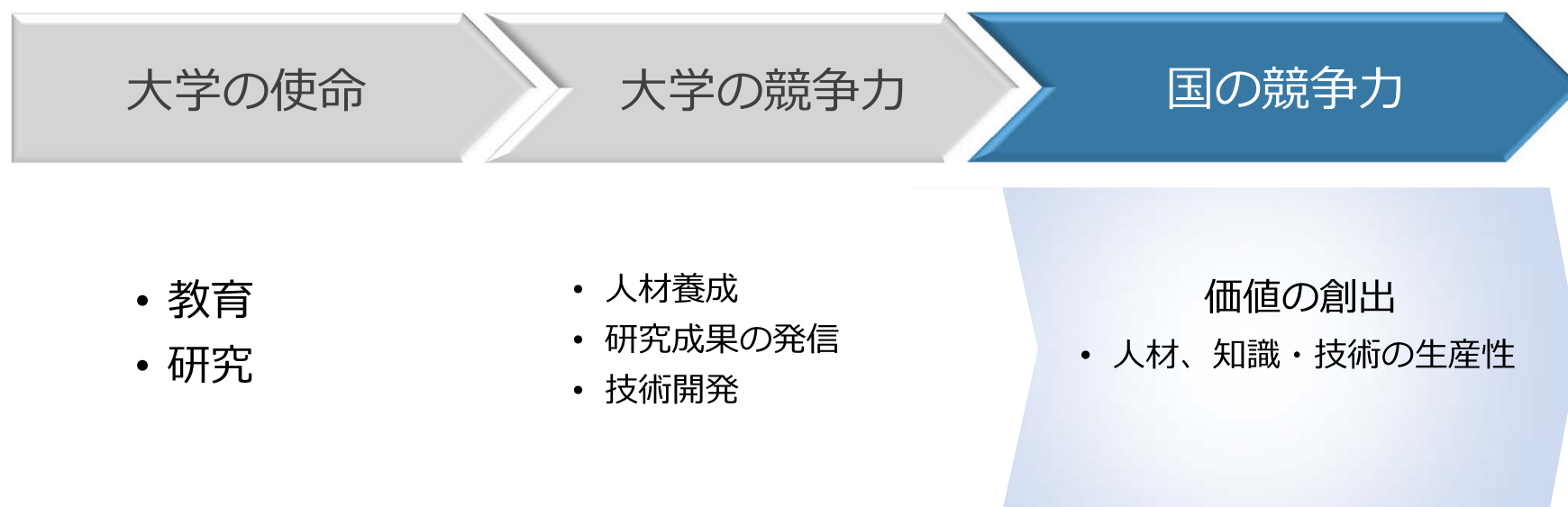
- To Evaluate with performance indicators considering the industrial and social contribution

Purpose

- To minimize the inconsistency of industry needs and university education
- To Induce the qualitative change of university education
- To maximize the national competitiveness

IV. 韓国の産業界との連携による大学評価

■ 評価の概要



概念

- 産業界と社会への貢献を考慮したパフォーマンス指標を通じた評価

目的

- 産業界の要求と学生の能力の差異を最小限に抑えること
- 大学教育の質的变化を促すこと
- 国の競争力を増大すること

IV. Industry Perspective University Evaluation in Korea

■ Significance of the Evaluation

- **To eliminate the discrepancies between university and industry**

- The discrepancies between university and industry can be eliminated when the university presents curriculum meeting the industry's needs

- **To activate the cooperation of university-industry**

- University-Industry cooperation can be activated in process of reflecting the industry needs

- **To raise the employment rate and strengthen the national competitiveness**

- The employment rate of university graduates can be raised if the graduates are educated to meet the industrial needs.

- Companies can reduce the cost on corporate retraining of new graduates.

IV. 韓国の産業界との連携による大学評価

■ 評価の意義

◦ 大学と産業界の不一致の解消

- 産業界で必要とされる能力を基にしたカリキュラムにより、大学と産業界の不一致が取り払われる。

◦ 産学連携の活発化

- 産業界からの要望に応じていくことで、産学連携が活発化する。

◦ 就職率の向上及び国の競争力の強化

- 産業界が求める力量を備えた人材を養成・輩出することで、大卒者の就職率が向上する。
- 企業は、新卒採用者の再訓練の費用を減らすことができる。

IV. Industry Perspective University Evaluation in Korea

■ Progress of Evaluation

- Established the master plan for the Industry Perspective University Evaluation by Ministry of Education, Science and Technology ('08. 7)
- 2008 Industry Perspective University Evaluation ('08. 8 ~ '09. 2)
- 2009 Industry Perspective University Evaluation ('09. 7 ~ '10. 4)
- 2010 Industry Perspective University Evaluation ('10. 7 ~ '11. 5)
- 2011 Industry Perspective University Evaluation ('11.6 ~ '12.5)

| Year | 2008 | 2009 | 2010 | 2011 | 2012 (on going) |
|----------------------|--|--|-----------------|-------------------|--|
| Industry Sector | Automotive Industry, Construction Industry, Financial Industry | Oil refinery and petrochemical industry, precision chemical Industry | IT Industry | Material Industry | Automotive & Engineering Industry, Construction Industry |
| Participated Company | 24 Companies | 32 Companies | 41 Companies | 31 Companies | 30 Companies |
| Evaluated University | 13 Universities | 18 Universities | 33 Universities | 30 Universities | 40 universities |
| Evaluated Department | 32 Departments | 29 Departments | 74 Departments | 36 Departments | 100 Departments |

IV. 韓国の産業界との連携による大学評価

■ 評価の進展状況

- 韓国教育科学技術部による、産業界との連携による大学評価の原案作成 (2008.7)
- 2008年度版 産業界との連携による大学評価 (2008.8 ~2009.2)
- 2009年度版 産業界との連携による大学評価 (2009.7 ~2010.4)
- 2010年度版 産業界との連携による大学評価 (2010.7 ~2011.5)
- 2011年度版 産業界との連携による大学評価 (2011.6 ~2012.5)

| 年度 | 2008 | 2009 | 2010 | 2011 | 2012 (実施中) |
|--------|---------------|------------------|------|------|--------------|
| 業種 | 自動車、建設、 金融 | 精油・石油化学、 精密化学 | IT | 素材 | 自動車工業、 建設 |
| 参加企業 | 24社 | 32社 | 41社 | 31社 | 30社 |
| 評価対象校 | 13大学 | 18大学 | 33大学 | 30大学 | 40大学 |
| 評価対象学部 | 32学部 | 29学部 | 74学部 | 36学部 | 100学部 |

IV. Industry Perspective University Evaluation in Korea

■ 2012 Evaluation Criteria

| Category | Criteria | Source | Scale | |
|---|---|-------------------------------------|----------|----------|
| | | | Category | Criteria |
| Infrastructure for university-industry education (20) | Rate of professor having industrial career | HEIK | 20 | 5 |
| | Courses in connection with industry | University | | 5 |
| | (Graduates) Field work education experience | Survey | | 5 |
| | Rate of Field work education participation | HEIK | | 5 |
| Accordance with industrial needs (50) | Rate of courses in industrial needs | Industry Need Analysis & University | 50 | 15 |
| | Rate of taking courses in industrial needs | | | 10 |
| | System of adjusting industrial needs | | | 15 |
| | (Graduates) General education experience | Survey | | 10 |
| Achievement of education and technology (30) | Rate of employment | HEIK | 30 | 10 |
| | Amount of money from technology transfer | HEIK | | 5 |
| | Job capacity evaluation : General | Survey | | 5 |
| | Job capacity evaluation : Major knowledge | Survey | | 10 |

* HEIK : The information service of higher education of Korea

IV. 韓国の産業界との連携による大学評価

■ 2012年度版 評価基準

| 評価領域 | 評価項目 | 引用元 | 点数 | |
|-----------------------------|------------------|-------------------------|-----|-----|
| | | | 領域別 | 項目別 |
| 産学連携 教育の基盤 (20) | 実務経験のある教授の割合 | HEIK | 20 | 5 |
| | 産業界に関連した課程 | 大学 | | 5 |
| | (卒業生) 課外教育の経験 | 調査 | | 5 |
| | 課外教育の参加率 | HEIK | | 5 |
| 産業界の 要求との 整合性 (50) | 産業界の要求に応える課程の率 | 産業界の 要求調査 & 大学 | 50 | 15 |
| | 産業界の要求に応える課程の受講率 | | | 10 |
| | 産業界の要求を反映するシステム | | | 15 |
| | (卒業生) 一般教育の経験 | 調査 | | 10 |
| 教育と技術 の達成度 (30) | 就職率 | HEIK | 30 | 10 |
| | 技術移転がもたらした経済効果 | HEIK | | 5 |
| | 業務能力評価：全般 | 調査 | | 5 |
| | 業務能力評価：専門知識 | 調査 | | 10 |

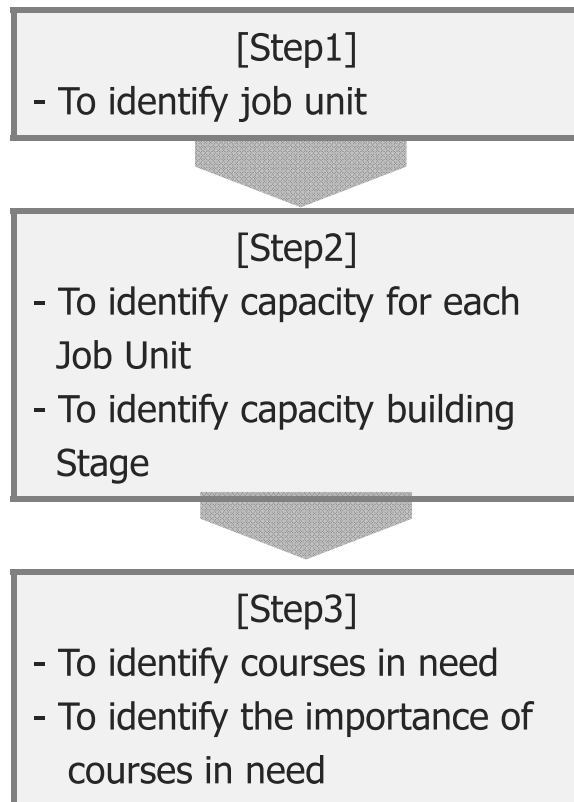
* HEIK：韓国高等教育情報サービス

IV. Industry Perspective University Evaluation in Korea

■ Industry Need Analysis

- Industry presents the core job competency and identify the courses in need. [figure 1]
- Then, according to the analysis, industry evaluates how much universities meet the requirement [Table 1]

[figure 1]



[Table 1]

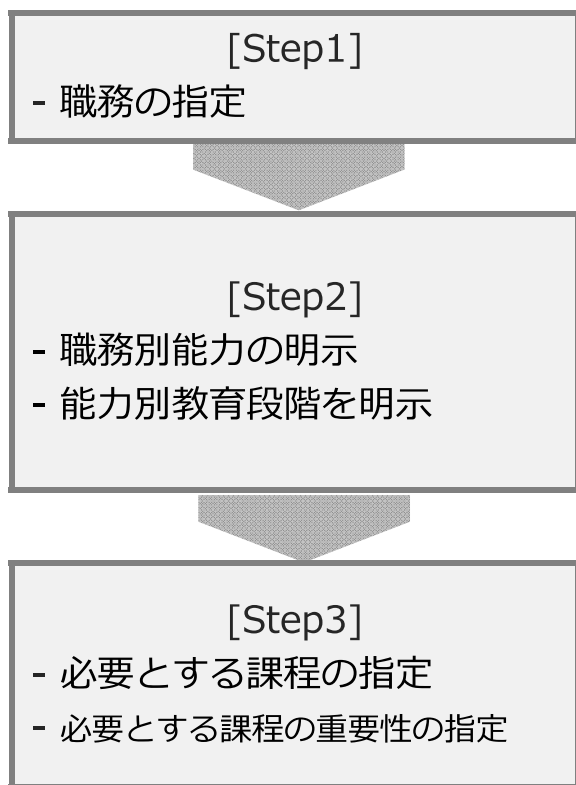
| Courses in Industrial Need | Industry Need Analysis | | |
|----------------------------|------------------------|--------------|--------------------|
| | Importance(A) | Operation(B) | Difference (C=A-B) |
| 재료신뢰성공학 | 5 | 0.5 | 4.5 |
| 무기화학 | 4 | 0.14 | 3.86 |
| 세라믹공정 | 5 | 1.36 | 3.64 |
| 소결공학 | 5 | 1.45 | 3.55 |
| 분체공학 | 5 | 1.7 | 3.3 |
| 재료공학 | 4 | 0.71 | 3.29 |
| 재료열역학 | 4 | 1.24 | 2.76 |
| 고분자공학 | 3 | 0.76 | 2.25 |
| 복합재료 | 4 | 1.77 | 2.23 |
| 전자세라믹스 | 4 | 1.84 | 2.16 |
| 재료분석학 | 5 | 2.87 | 2.13 |
| 세라믹공학 | 4 | 1.92 | 2.08 |

IV. 韓国の産業界との連携による大学評価

■ 産業界の要求に関する分析

- 産業界は求める主要職務能力（competency）を示し、それに見合う課程を選ぶ。[図1]
- 分析の結果、どのぐらいの大学がその要求を満たすかを評価する。[表1]

[図1]



[表1]

| 産業界が 必要とする課程 | 産業界の要求分析 | | |
|-----------------|----------|--------|---------------|
| | 重要性 (A) | 実施度(B) | 差異 (C=A-B) |
| 재료신뢰성공학 | 5 | 0.5 | 4.5 |
| 무기화학 | 4 | 0.14 | 3.86 |
| 세라믹공정 | 5 | 1.36 | 3.64 |
| 소결공학 | 5 | 1.45 | 3.55 |
| 분체공학 | 5 | 1.7 | 3.3 |
| 재료공학 | 4 | 0.71 | 3.29 |
| 재료열역학 | 4 | 1.24 | 2.76 |
| 고분자공학 | 3 | 0.76 | 2.25 |
| 복합재료 | 4 | 1.77 | 2.23 |
| 전자세라믹스 | 4 | 1.84 | 2.16 |
| 재료분석학 | 5 | 2.87 | 2.13 |
| 세라믹공학 | 4 | 1.92 | 2.08 |



Thank You !



Thank You !